
모바일 라우터용 RMS 사용 설명서

Rev. 0.3
2017-08-15

목차

1. 개요	3
1.1. 문서 이력.....	3
1.2. 개요.....	3
1.3. 용어.....	4
2. 모바일 라우터 RMS 지원 환경	6
3. 모바일 라우터 RMS 사용 방법	7
3.1. RMS WEB 접속.....	7
3.2. 회원 가입.....	7
3.3. 아이디 찾기 및 비밀번호 초기화.....	8
3.4. WEB 로그인.....	9
3.5. 라우터 검색.....	10
3.6. 사용자 정보 변경.....	11
3.7. 비밀번호 변경.....	12
3.8. 라우터 추가.....	13
3.9. 라우터 제거.....	15
3.10. 다시 읽기.....	15
3.11. 현재 페이지를 CSV 로 저장하기.....	15
3.12. 현재 페이지를 EXCEL 로 저장하기.....	15
3.13. 상세정보 보기.....	16
3.14. 실시간 명령 종류.....	17
3.15. 로그 보기.....	22
3.16. 운영 현황.....	23

1. 개요

1.1. 문서 이력

버전	날짜	내용	작성자
0.1	2017-06-01	초안	mikepark
0.2	2017-08-02	개요 및 실시간 명령 설명 추가	mikepark
0.3	2017-08-15	변경된 UI 적용	mikepark

1.2. 개요

Router Management System은 (이하 RMS) 모바일 라우터를 관리하는 통합 관리 시스템입니다.

웹 기반 UI로 구성되어있으며, 인터넷환경이 구축된 모든 PC에서 사용이 가능합니다.

RMS 서버는 CNSLINK 담당자가 관리하며, 관리자는 (예: 대리점 또는 라우터 구매 개인 고객) RMS web url를 CNSLINK 에서 발행 받아서 회원 계정 등록 및 라우터 추가 절차를 통해 자신이 소유한 라우터 모니터링 및 제어가 가능합니다.

RMS의 주요 기능은

- 1) 회원 계정 등록 및 로그인
- 2) 모바일 라우터 등록 및 삭제
- 3) 등록된 모바일 라우터의 현재 상태 모니터링 (온라인 여부, 배터리 정보, RSRP등 상태 값, 데이터 사용량, 상세 정보 등)
- 4) 접속된 모바일 라우터를 원격 제어 (데이터 제한, 라우터 끄기, 펌웨어 업데이트 등)

☞ 원격제어 목록은 본 매뉴얼의 **3.14. 실시간 명령 종류**를 참조하기 바랍니다.

☞ 주요 모니터링 대상 항목은 아래와 같다.

검색 결과 : 23건 / 모델 : CNR-M100

일련번호	IMEI	모델	IP	네트워크	신호세기	배터리	국가	통신사	누적사용량	제한종류	사용현황	QoS	전화번호	업데이트	접속시간	정보보기	비고
<input type="checkbox"/>	000001	35861102000010 CNR-M100	10.210.56.109	LTE	-73dbm	출전중	S. Korea	LG U+	0.0	Off	0/0	URL Redir	821222991084	-	2017-08-10 16:39:41		재전송주기 초과 04일 17시간 45분 46초
<input type="checkbox"/>	000002	35851103022667 CNR-M100	10.190.147.89	LTE	-82dbm	100%	S. Korea	LG U+	0.0	Off	0/0	URL Redir	821222990174	-	2017-08-11 16:41:30		재전송주기 초과 03일 17시간 43분 57초
<input type="checkbox"/>	000003	35851103022673 CNR-M100	10.149.78.102	LTE	-69dbm	출전중	S. Korea	LG U+	0.3	Off	0/0	URL Redir	821222632430	-	2017-07-31 19:34:19		재전송주기 초과 14일 14시간 51분 08초

☞ 상세정보에서는 아래와 같은 정보 조회가 가능합니다. 여기서 원격 제어도 가능합니다.

[000010] (CNR-M100) 세부정보			
이분 21초			
IMEI	35851103022674	-	전원 끄기
네트워크	LTE	-	공장 초기화
Wi-Fi 접속자 제한	10명	-	접속자 제한수 변경
APN	-	-	
데이터 제한	Off 0/0Mbytes	-	데이터 제한
누적 데이터 사용량	34171.4 Mbytes	-	데이터 초기화
BAND	5	-	
FW 버전	ZMPSDK7520V2V1.0.4B10	-	F/W 업그레이드
RMS 버전	1	-	
AD REDIRECTION	-	-	AD REDIR 변경
AD REDIRECTION URL 은 무선망에 최초로 접속 시에 URL에 접근하면 자동으로 나타나는 웹 페이지입니다. 설정이 가능합니다.			
URL REDIRECTION	-	-	URL REDIR 변경
URL REDIRECTION URL 은 데이터 소진 시 URL에 접근하면 자동으로 나타나는 웹 페이지입니다. 설정이 가능합니다.			
운영시간	07일 16시간 50분	-	재 부팅
LTE 차단/복구	허용	-	통신차단
전송주기	300 초	-	전송주기변경

돌아가기

이 매뉴얼은 모바일 라우터용 RMS의 다음 2가지 사용 방법을 설명합니다.

- 모바일 라우터 RMS 지원 환경
- 모바일 라우터 RMS 사용 방법

1.3. 용어

매뉴얼에서 사용하는 일부 기능/용어를 설명합니다.

- ☞ **RMS 서버 담당자:** CNSLINK 담당자. RMS 서버 및 RMS 웹페이지를 관리합니다.
- ☞ **관리자:** 모바일 라우터를 구매한 대리점 및 개인 고객. RMS 사이트에서 관리자 계정 등록/로그인을 통해 모바일 라우터를 모니터링 및 관리하는 담당자.
- ☞ **사용자:** 실제로 모바일 라우터를 이용하는 사용자.
- ☞ **데이터 제한:** 각 라우터에 사용이 가능한 데이터 용량 제한 설정을 합니다. 일별/월별/기간별로 데이터 제한 설정이 가능합니다. *설정된 데이터를 소진 시 인터넷 사용이 불가능합니다.* 상세 설명은 본 매뉴얼의 **3.14.4. 데**

이더 제한을 참조하기 바랍니다.

☞ **Ad Redirection:** AD REDIR 기능이라 표시되는 Ad Redirection 기능은 *라우터에 처음 접속 시 자동으로 특정 URL로 이동하는 기능*입니다. AD REDIR URL이 보이기 전에는 인터넷 사용이 불가능합니다. 보통 광고용 또는 공지용으로 사용되는 기능입니다. 상세 설명은 본 매뉴얼의 **3.14.7. AD REDIR 변경**을 참조하기 바랍니다.

☞ **URL Redirection:** URL REDIR 기능이라 표시되는 URL Redirection 기능은 *데이터 제한 설정이 걸린 라우터가 데이터를 모두 사용하면 자동으로 특정 URL로 이동하는 기능*입니다. 보통 "데이터 제한 설정에 의해서 데이터 사용량이 초과되었습니다" 라는 문구를 보여줘서 사용자에게 데이터 소진 여부를 알리는 기능입니다. URL REDIR 페이지가 보이면, 더 이상 인터넷 사용이 불가능합니다. 상세 설명은 본 매뉴얼의 **3.14.8. URL REDIR 변경**을 참조하기 바랍니다.

2. 모바일 라우터 RMS 지원 환경

- Internet Explorer 11 이상
- Google Chrome

※ RMS 웹페이지는 Internet Explorer 11에 최적화 되어있습니다.

3. 모바일 라우터 RMS 사용 방법

3.1. RMS WEB 접속

http://rms.cns-link.net:48080/rms_router/ 에 접속하여 로그인 화면을 확인합니다.



3.2. 회원 가입

로그인 화면에서 “신규회원 가입”버튼을 클릭하여 신규회원가입 화면으로 이동 합니다.

신규회원가입

기본 정보

아이디:

전화번호:

이메일:

이름:

비밀번호:

비밀번호 확인:

가입자 정보

모델명:

일련번호:

IMEI:

부가 정보

설치날짜:

설치장소:

메모:

신규회원가입 화면에서 기본 정보, 가입자 정보, 부가 정보를 입력하고 “가입”버튼을 클릭하여 회원가입을 완료합니다.

- 아이디: 6~10자리의 영문/숫자
- 전화번호: 8~11자리의 숫자
- 이메일: 이메일 형식 입력, ex) routernms@cns-link.net
- 비밀번호: 6~10자리의 영문/숫자/특수문자

- 비밀번호 확인: 비밀번호와 동일하게 입력
- 이름: 3~10자리의 텍스트
- 모델명: 단말기의 모델명 - CNR-L100W 등 모델명 선택
- 일련번호: 단말기의 일련번호 - 6자리의 숫자
- IMEI: 단말기의 IMEI - 14자리의 숫자
- 설치날짜: 0~6자리의 숫자
- 설치장소: 0~60자리의 텍스트
- 메모: 0~100자리 텍스트

※ 회원가입 시 아이디, 전화번호, 이메일은 기존에 등록되지 않은 정보여야 합니다.

※ 전화번호와 이메일은 아이디를 잊었을 때 아이디 찾기에 사용되므로 정확하게 입력 바랍니다.

※ 아이디 중복확인과 단말기의 등록확인 여부는 반드시 확인해야 합니다.

3.3. 아이디 찾기 및 비밀번호 초기화

로그인 화면에서 ID/PW 찾기 버튼을 클릭하여 ID/PW 찾기 화면으로 이동합니다.

RMS
ROUTER MANAGEMENT SYSTEM
ID / PW 찾기

ID 찾기

가입시 입력한 정보:

이메일 :

전화번호 :

비밀번호 초기화

가입시 입력한 정보:

아이디 :

이메일 :

아이디를 찾기 위해서는 가입 할 때 입력했던 이메일과 전화번호를 입력한 후 ID 확인 버튼을 클릭합니다. 버튼을 클릭하면 비밀번호 초기화의 아이디 란에 검색된 아이디가 자동으로 입력됩니다.

ID / PW 찾기

ID 찾기

가입시 입력한 정보:

이메일 :

전화번호 :

비밀번호 초기화

가입시 입력한 정보:

아이디 :

이메일 :

비밀번호를 잊었을 경우 비밀번호 초기화의 아이디와 이메일 입력란에 가입시 입력했던 아이디와 이메일을 입력 후 PW 초기화 버튼을 클릭합니다. 버튼을 클릭하면 비밀번호가 초기화 되며, 버튼 우측에 초기화된 비밀번호가 표시됩니다.

ID / PW 찾기

ID 찾기

가입시 입력한 정보:

이메일 :

전화번호 :

비밀번호 초기화

가입시 입력한 정보:

아이디 :

이메일 :

 MC44NTY?

3.4. WEB 로그인

로그인 화면에서 회원가입 한 아이디와 비밀번호를 입력하고 "확인"버튼을 클릭하여 로그인 합니다.

Log-In

아이디

비밀번호

확인

3.5. 라우터 검색

로그인 후 메인 화면에서 우측 상단의 "라우터검색" 버튼을 클릭합니다.



라우터검색 화면에서 모델명을 선택하고 "검색" 버튼을 클릭하면 아래 그림과 같이 선택된 모델에 대한 검색 결과 화면으로 이동합니다

라우터 검색

50건씩 보기

검색 결과 : 29건 / 모델 : CNR-M100

F/W 업그레이드 전체 F/W 업그레이드 CSV 내용지우기

입력번호	IMEI	모델	IP	네트워크	신호세기	배터리	국가	통신사	누적사용량	제한종류	사용현황	QoS	전화번호	업데이트	접속시간	정보보기	비고
<input type="checkbox"/>	000001	35861102000010 CNR-M100	10.210.56.109	LTE	-73dbm	충전중	S. Korea	LG U+	0.0	Off	0/0	URL Redir	821222991084	-	2017-08-10 16:39:41		재전송주기초과 04일 18시간 29분 40초
<input type="checkbox"/>	000002	35851103022667 CNR-M100	10.190.147.89	LTE	-82dbm	100%	S. Korea	LG U+	0.0	Off	0/0	URL Redir	821222991074	-	2017-08-11 16:41:30		재전송주기초과 03일 18시간 27분 51초
<input type="checkbox"/>	000003	35851103022673 CNR-M100	10.149.78.102	LTE	-69dbm	충전중	S. Korea	LG U+	0.3	Off	0/0	URL Redir	821222632430	-	2017-07-31 19:34:19		재전송주기초과 14일 15시간 35분 02초
<input type="checkbox"/>	000004	35851103022670 CNR-M100	10.80.153.72	LTE	-81dbm	65%	S. Korea	LG U+	2204.3	Off	0/0	URL Redir	821222991741	-	2017-06-30 14:57:46		재전송주기초과 45일 20시간 11분 35초
<input type="checkbox"/>	000006	35851103022671 CNR-M100	10.30.190.135	LTE	-90dbm	5%	S. Korea	LG U+	4694.0	Off	0/0	URL Redir	821222991085	-	2017-08-15 01:43:43		재전송주기초과 09시간 25분 38초
<input type="checkbox"/>	000008	35851103022670 CNR-M100	10.226.26.253	LTE	-84dbm	0%	S. Korea	LG U+	783.8	Off	0/0	URL Redir	821222793787	-	2017-08-14 22:25:47		재전송주기초과 12시간 43분 34초
<input type="checkbox"/>	000009	35851103022669 CNR-M100	10.74.38.90	LTE	-68dbm	충전중	S. Korea	LG U+	0.0	Off	0/0	URL Redir	821222991084	-	2017-08-10 16:43:09		재전송주기초과 04일 18시간 26분 12초
<input type="checkbox"/>	000010	35851103022674 CNR-M100	223.174.87.141	LTE	-68dbm	100%	S. Korea	LG U+	34193.7	Off	0/0	URL Redir	821222990795	-	2017-08-15 11:06:08		03분 13초
<input type="checkbox"/>	000011	35851103022660 CNR-M100	10.217.174.69	LTE	-68dbm	충전중	S. Korea	LG U+	0.0	Off	0/0	URL Redir	821222991084	-	2017-08-10 16:26:49		재전송주기초과 04일 18시간 42분 32초
<input type="checkbox"/>	000012	35851103022657 CNR-M100	223.174.114.138	LTE	-67dbm	75%	S. Korea	LG U+	28026.3	Off	0/0	URL Redir	821222990802	-	2017-06-29 14:27:53		재전송주기초과 46일 20시간 41분 28초
<input type="checkbox"/>	000013	35851103022664 CNR-M100	10.88.255.126	LTE	-69dbm	충전중	S. Korea	LG U+	0.0	Off	0/0	URL Redir	821222991084	-	2017-08-10 19:05:54		재전송주기초과 04일 16시간 03분 27초

검색 결과는 좌측 상단의 보기 메뉴를 통해 10, 30, 50건 별로 선택하여 볼 수 있습니다.

※ 검색 시 모델명 선택은 필수 사항이며, 라우터 일련번호, CTN, MAC, 펌웨어 버전, LTE 버전 시작일자, 통신상태와 같이 세부 조건을 추가 하여 검색 할 수 있습니다.

3.6. 사용자 정보 변경

검색 결과 화면 상단의 “사용자 정보변경” 버튼을 클릭합니다.



사용자 정보변경 화면으로 이동이 되며, 로그인 한 아이디와 기존 회원 정보가 자동으로 입력됩니다.

회원 탈퇴의 경우 비밀번호를 입력 후 기본 정보란의 “회원 탈퇴” 버튼을 클릭하며, 사용자 정보변경의 경우 비밀번호와 가입자 정보란의 이름, 전화번호, 이메일을 수정하고 하단의 “수정”버튼을 클릭하여 변경을 완료합니다.

- 이름: 3~10자리의 텍스트
- 전화번호: 8~11자리의 숫자
- 이메일: 이메일 형식 입력, ex) routernms@cns-link.net

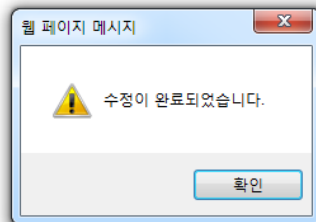
3.7. 비밀번호 변경

검색 결과 화면 상단의 “사용자 정보변경” 버튼을 클릭합니다.



사용자 정보변경 화면으로 이동이 되며, 메뉴의 비밀번호 변경 단추를 클릭하여 비밀번호 변경 페이지로 이동합니다.

기존 비밀번호와 새로운 비밀번호 및 비밀번호 확인을 입력 후 수정 버튼을 누르면 비밀번호 적용이 완료됩니다.



3.8. 라우터 추가

검색 결과 화면 상단의 “라우터 추가” 버튼을 클릭합니다.



라우터 추가 화면으로 이동이 되며, 로그인한 아이디가 자동으로 입력됩니다.

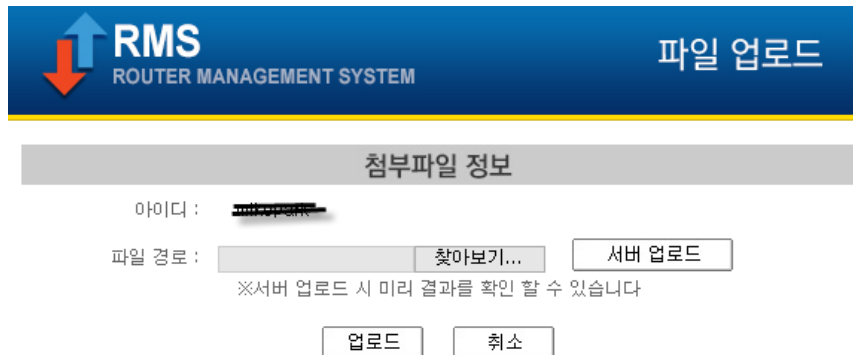
The screenshot shows the '라우터 추가' form with three sections: '기본 정보' (Basic Information), '가입자 정보' (Subscriber Information), and '부가 정보' (Additional Information). The '아이디' field is pre-filled with 'msk@msk.com'. The '모델명' dropdown is set to 'CNR-M100'. There are buttons for '엑셀파일로 등록' and '등록확인'. The '추가' and '취소' buttons are at the bottom.

기본 정보, 가입자 정보, 부가 정보를 입력하고 “추가”버튼을 클릭하여 라우터 추가를 완료합니다.

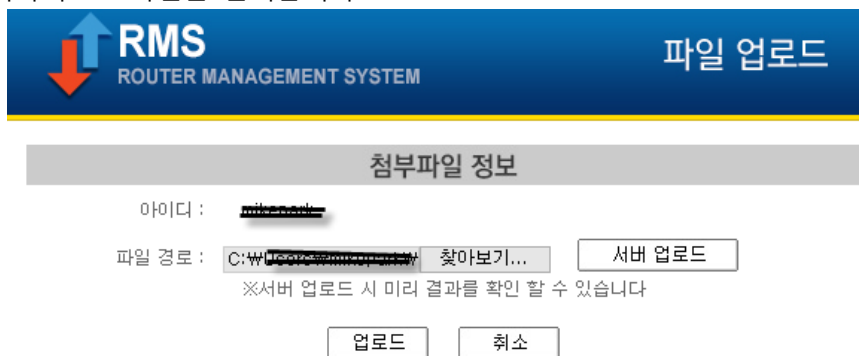
- 모델명: 단말기의 모델명 - CNR-L100W 등 모델명 선택
- 일련번호: 단말기의 일련번호 - 6자리의 숫자
- IMEI: 단말기의 IMEI - 14자리의 숫자
- 설치날짜: 0~6자리의 숫자
- 설치장소: 0~60자리의 텍스트
- 메모: 0~100자리 텍스트

※ 라우터 추가 시 단말기의 등록 여부는 반드시 확인해야 합니다.

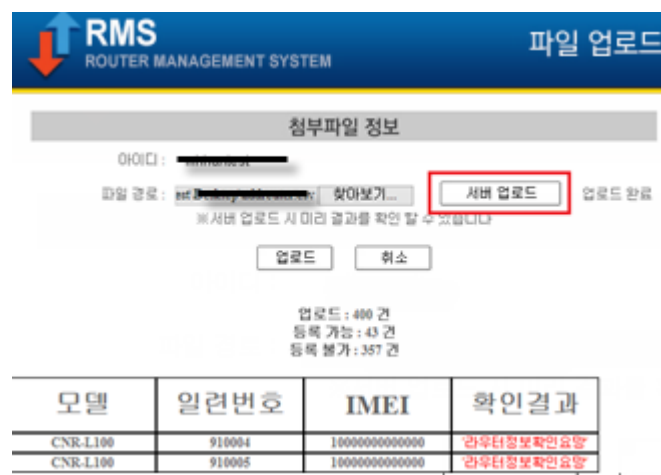
CSV파일로 등록을 원하는 경우, 가입자 정보의 "엑셀파일로 등록"버튼을 클릭하여 파일 업로드 화면으로 이동합니다.



"찾아보기"버튼을 클릭하여 CSV파일을 불러옵니다.



CSV파일 불러오기가 완료되고 우측의 "서버 업로드"버튼을 클릭하면 CSV파일의 단말정보에 대한 등록 가능 여부를 확인할 수 있습니다.



서버 업로드 완료 후 "업로드" 버튼을 클릭하여 라우터 추가를 완료합니다.


3.9. 라우터 제거

검색 결과 화면에서 제거하고자 하는 라우터를 선택한 후 라우터 제거 단추를 눌러 라우터 삭제 작업을 진행합니다.

※ 단 사용자는 등록된 라우터를 적어도 한 개 이상은 가지고 있어야 합니다. 즉 라우터 제거 시 한 개도 남기지 않고 라우터 제거를 시도하면 라우터 제거를 하지 않습니다.




3.10. 다시 읽기

라우터 검색 결과 화면에서  를 클릭하면 현재 페이지를 다시 읽습니다.




3.11. 현재 페이지를 CSV로 저장하기

라우터 검색 결과 화면에서  버튼을 클릭하면 검색결과를 CSV 파일로 저장할 수 있습니다. 저장위치는 Internet Explorer의 기본 다운로드 폴더입니다. 파일명은 CNR-M100_yyyymmddhh.csv 입니다. 열기, 저장, 취소버튼이 나오면 원하는 기능을 선택합니다.



3.12. 현재 페이지를 EXCEL로 저장하기

라우터 검색 결과 화면에서  버튼을 클릭하면 검색결과를 Excel 파일로 저장할 수 있습니다. 저장위치는

Internet Explorer의 기본 다운로드 폴더입니다. 파일명은 CNR-M100_yyyymmddhh.xls 입니다. 열기, 저장, 취소버튼이 나오면 원하는 기능을 선택합니다.



3.13. 상세정보 보기

라우터 검색 결과 화면에서 "상세정보보기"버튼을 클릭합니다.



아래 그림과 같이 단말의 세부정보를 확인할 수 있습니다. (12개의 실시간 명령어 전달 가능)


운영현황 | 라우터검색

◎ 라우터 검색

[000010] (CNR-M100) 세부정보
02분 04초

IMEI	35851103022674	-	전원 끄기
네트워크	LTE	-	공장 초기화
Wi-Fi 접속자 제한	10 명	-	접속자 제한수 변경
APN	-	-	
데이터 제한	Off 0/0Mbytes	-	데이터 제한
누적 데이터 사용량	34235.6 Mbytes	-	데이터 초기화
BAND	5	-	
FW 버전	ZMPSDK7520V2V1.0.4B10	-	F/W 업그레이드
RMS 버전	1	-	
AD REDIRECTION	-	-	AD REDIR 변경
AD REDIRECTION URL 은 무선망에 최초로 접속 시에 URL에 접근하면 자동으로 나타나는 웹 페이지입니다. 설정이 가능합니다.			
URL REDIRECTION	-	-	URL REDIR 변경
URL REDIRECTION URL 은 데이터 소진 시 URL에 접근하면 자동으로 나타나는 웹 페이지입니다. 설정이 가능합니다.			
운영시간	07일 16시간 15분	-	재 부팅
LTE 차단/복구	허용	-	통신차단
전송주기	300 초	-	전송주기변경

[돌아가기](#)

3.14. 실시간 명령 종류

상세정보 페이지에서 라우터로 명령을 내릴 수 있습니다 (12개의 실시간 명령어 전달 가능).

아래 목록에 기능과 각 기능의 상세 정보를 설명합니다.

No	명령어	상세 설명	비고
1	전원 끄기	라우터 전원을 끕니다.	
2	공장 초기화	라우터를 공장 출하상태로 초기화합니다.	
3	접속자 제한수 변경	WiFi 접속이 가능한 사용자수를 변경합니다. (기본값은 10명)	
4	데이터 제한	사용이 가능한 LTE 데이터량을 설정합니다.	
5	데이터 초기화	누적된 LTE 데이터량을 0으로 초기화합니다.	
6	FW 업그레이드	라우터 펌웨어를 최신버전으로 업데이트합니다.	
7	AD REDIR 변경	AD REDIR: 라우터에 처음으로 접속 시 이동하는 URL. AD Redirection 사이트를 설정합니다. (빈칸 = 사용안함)	

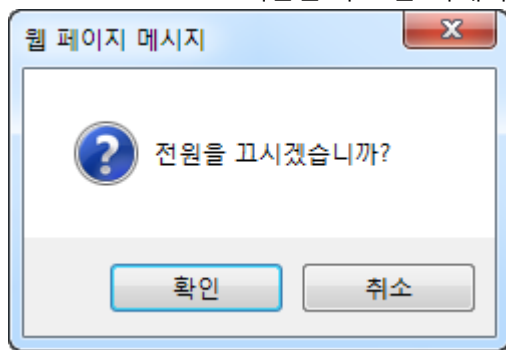
8	URL REDIR 변경	URL REDIR: 데이터 제한설정 초과 시 이동하는 URL. URL Redirection 사이트를 설정합니다. (빈칸 = 사용안함)	
9	재 부팅	라우터를 재 부팅 합니다.	
10	통신 차단	LTE 데이터를 차단합니다.	
11	전송주기 변경	RMS 서버에 상태정보 보고주기 시간을 변경합니다. (기본값은 5분)	

※ 서버와 연결이 안된 라우터로는 명령이 전달되지 않습니다.

3.14.1. 전원 끄기

라우터 전원을 끄는 기능입니다.

버튼을 누르면 아래와 같은 경고 창이 보입니다.

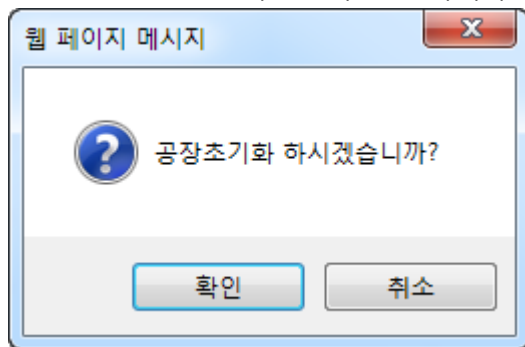


확인 버튼을 누르면 라우터 전원 끄기 명령이 전달됩니다.

3.14.2. 공장 초기화

라우터를 공장 출하상태로 초기화하는 기능입니다.

버튼을 누르면 아래와 같은 경고 창이 보입니다.

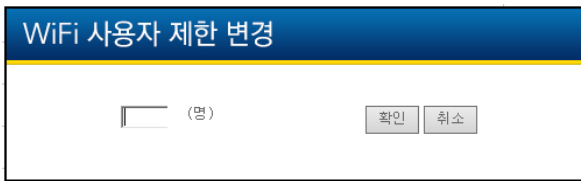


확인 버튼을 누르면 라우터 공장 초기화 명령이 전달됩니다.

3.14.3. 접속자 제한수 변경

WiFi 접속이 가능한 사용자수를 변경하는 기능입니다.

버튼을 누르면 아래와 같은 설정 창이 보입니다. 1 ~ 10 입력이 가능합니다.

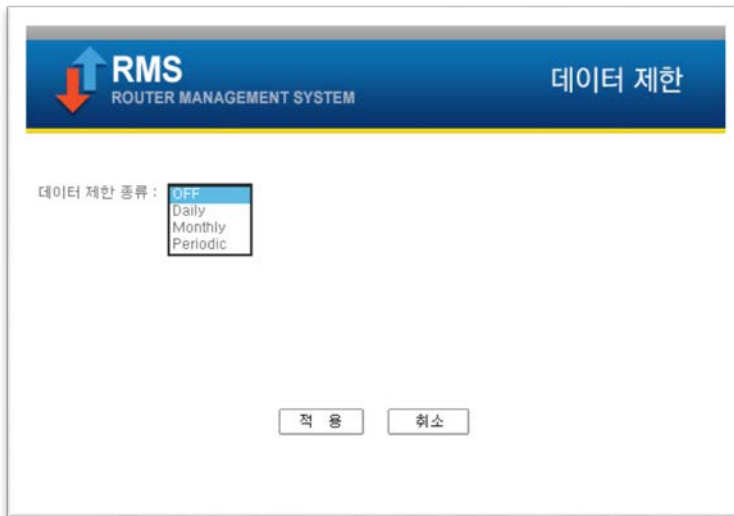


확인 버튼을 누르면 접속자 제한수 변경 명령이 전달됩니다.

3.14.4. 데이터 제한

사용이 가능한 LTE 데이터량을 설정하는 기능입니다.

데이터 제한 버튼을 누르면 아래와 같은 설정 창이 보입니다.



데이터 제한 종류는 4 입니다.

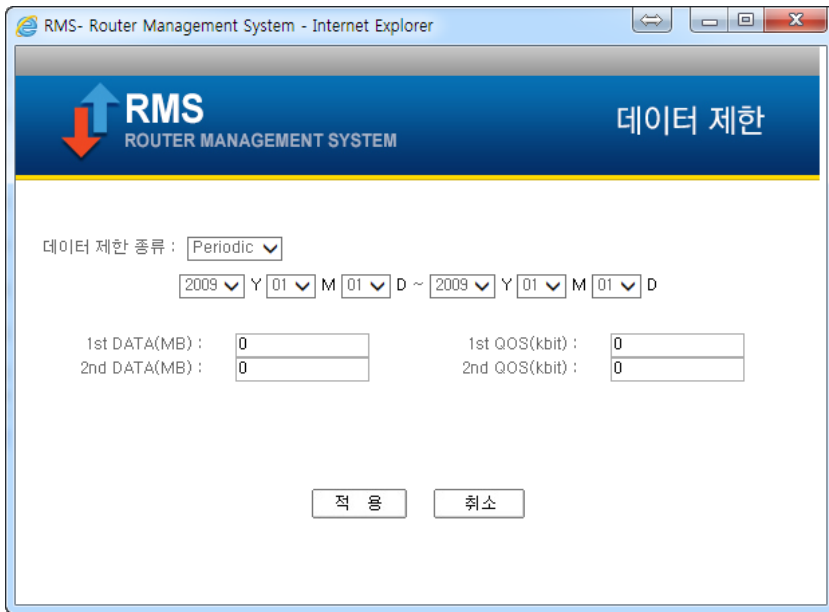
OFF: 데이터 제한 사용 안함

DAILY: 1일 (새벽 0시 ~ 24시)까지 사용할 수 있는 데이터량을 설정합니다.

MONTHLY: 한달 (1일 ~ 당월 말일)까지 사용할 수 있는 데이터량을 설정합니다.

PERIODIC: 특정기간을 설정 후 설정기간 내 사용할 수 있는 데이터량을 설정합니다.

우선 데이터 제한 종류를 선택한 후 허용 데이터량을 설정합니다.



1st DATA: 1차 데이터 제한 설정 (단위는 MB)

2nd DATA: 2차 데이터 제한 설정 (단위는 MB)

1st QOS: 1차 데이터를 모두 사용한 후 Internet 사용속도 제한 (단위는 kbit)

2nd QOS: 2차 데이터를 모두 사용한 후 Internet 사용속도 제한 (단위는 kbit)

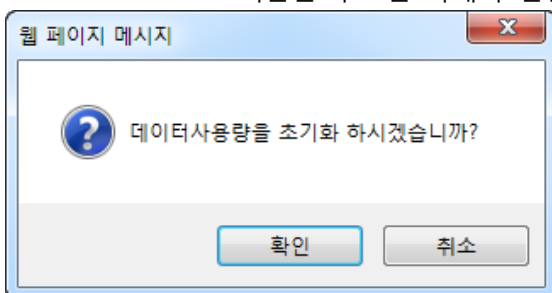
※ QOS를 0 으로 설정하면 Internet 사용불가입니다. 그 외 설정한 숫자만큼 Internet 접속속도가 제한됩니다.

적용 버튼을 누르면 데이터 제한 명령이 전달됩니다.

3.14.5. 데이터 초기화

누적된 LTE 데이터량을 0으로 초기화하는 기능입니다.

데이터 초기화 버튼을 누르면 아래와 같은 경고 창이 보입니다.



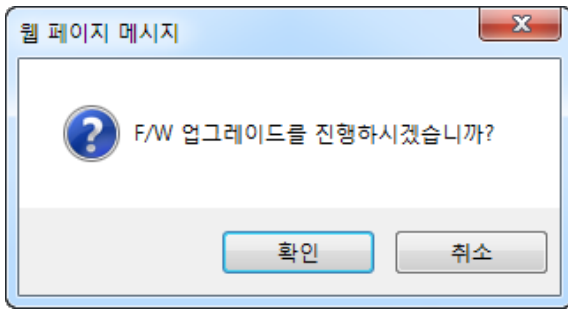
확인 버튼을 누르면 데이터 초기화 명령이 전달됩니다.

※ 데이터를 0 으로 초기화하면 표시되는 사용량이 0 으로 변경됩니다.

3.14.6. FW 업그레이드

라우터 펌웨어를 최신버전으로 업데이트하는 기능입니다.

F/W 업그레이드 버튼을 누르면 아래와 같은 경고 창이 보입니다.



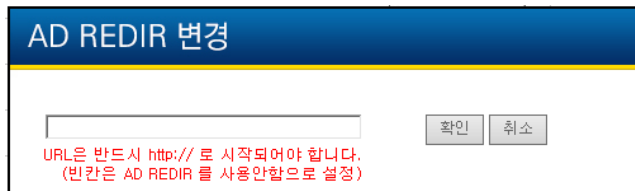
확인 버튼을 누르면 FW 업그레이드 명령이 전달됩니다.

3.14.7. AD REDIR 변경

Ad Redirection Url 사이트를 변경하는 기능입니다.

Ad Redirection Url은 라우터에 처음 접속 시 이동하는 Url 입니다.

AD REDIR 변경 버튼을 누르면 아래와 같은 설정 창이 보입니다.



확인 버튼을 누르면 AD REDIR 변경 명령이 전달됩니다.

※ URL은 반드시 http://로 시작되어야 합니다.

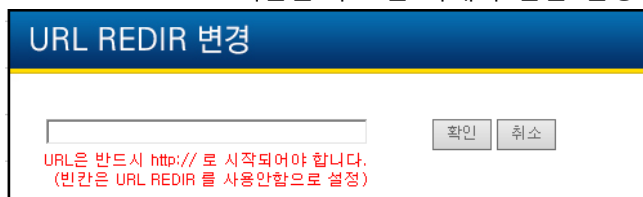
※ 빈칸으로 확인 버튼을 누르면 AD REDIR 기능을 **사용안함**으로 설정됩니다.

3.14.8. URL REDIR 변경

URL Redirection Url 사이트를 변경하는 기능입니다.

URL Redirection Url은 데이터 제한설정 초과 시 이동하는 Url 입니다.

URL REDIR 변경 버튼을 누르면 아래와 같은 설정 창이 보입니다.



확인 버튼을 누르면 URL REDIR 변경 명령이 전달됩니다.

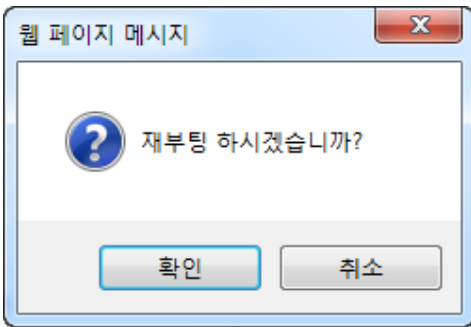
※ URL은 반드시 http://로 시작되어야 합니다.

※ 빈칸으로 확인 버튼을 누르면 URL REDIR 기능을 **사용안함**으로 설정됩니다.

3.14.9. 재 부팅

라우터를 재 부팅하는 기능입니다.

재 부팅 버튼을 누르면 아래와 같은 경고 창이 보입니다.

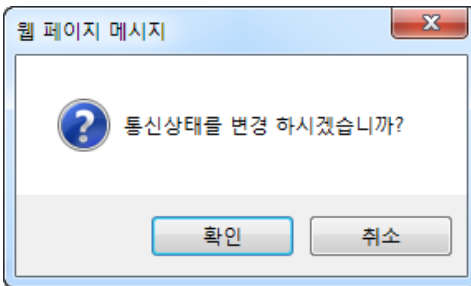


확인 버튼을 누르면 라우터 재 부팅 명령이 전달됩니다.

3.14.10. 통신 허용/차단

LTE 데이터를 허용 또는 차단하는 기능입니다.

통신차단 버튼을 누르면 아래와 같은 경고 창이 보입니다.



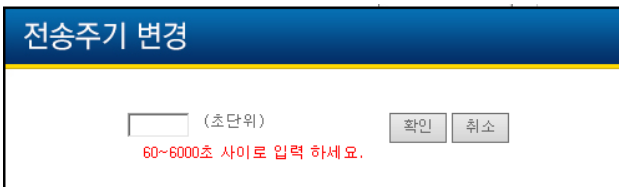
확인 버튼을 누르면 LTE 차단 명령이 전달됩니다.

현재 상태가 LTE 차단이면, 통신복구 버튼을 누르면 LTE 복구 명령이 전달됩니다

3.14.11. 전송주기 변경

라우터가 RMS에 상태를 보고하는 주기를 변경하는 기능입니다.

전송주기변경 버튼을 누르면 아래와 같은 설정 창이 보입니다. 60 ~ 6000 입력이 가능합니다



확인 버튼을 누르면 전송주기 변경 명령이 전달됩니다.

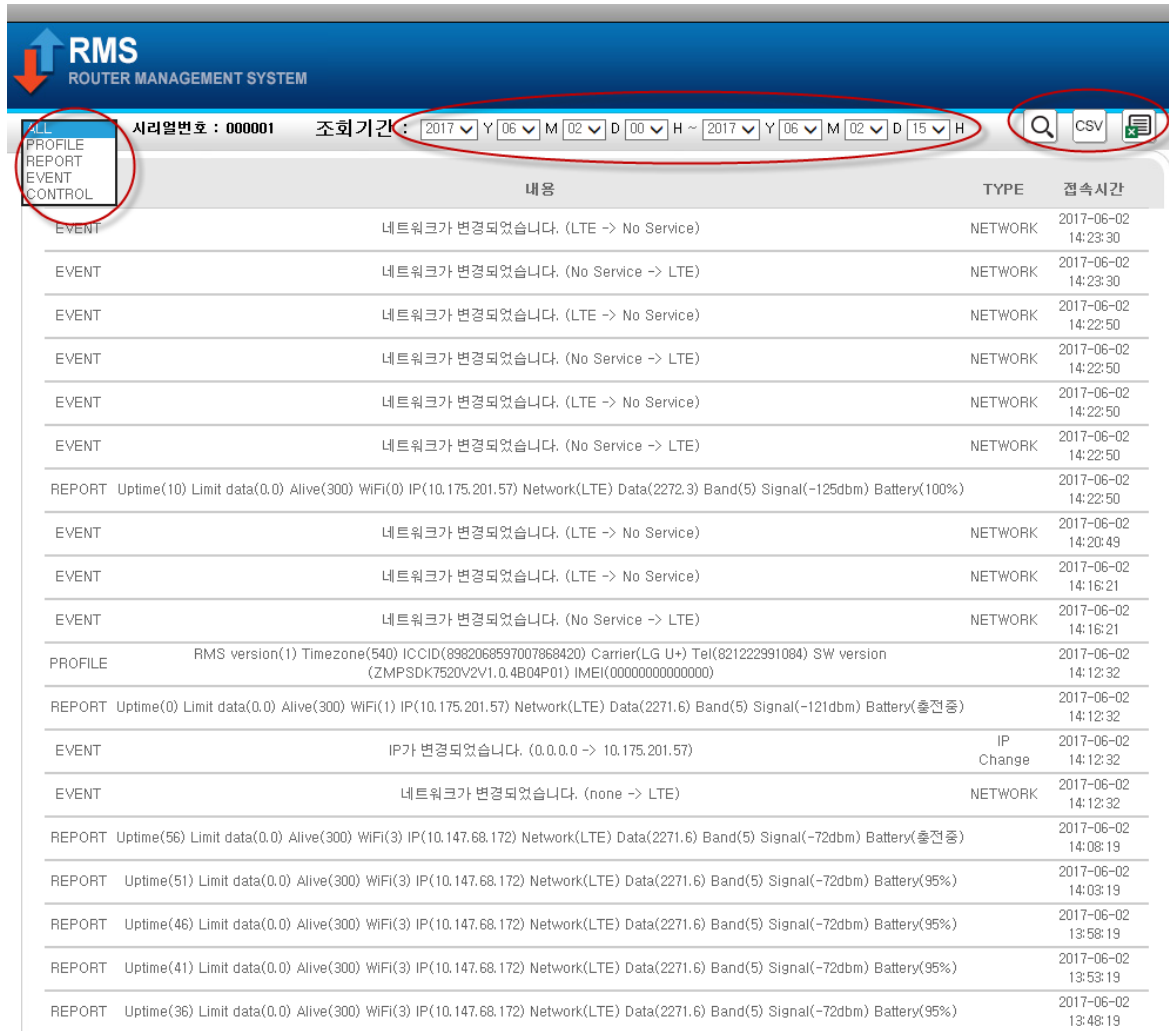
3.15. 로그 보기

라우터 검색 결과 화면에서  "로그보기"버튼을 클릭합니다.



CNS Copyright © 2017 CNSLink. All Rights Reserved.

아래 그림과 같이 단말의 로그정보를 확인할 수 있으며, 로그종류별, 기간별로 조회가 가능하며, 결과를 CSV 파일 또는 Excel 파일로 저장이 가능합니다.



3.16. 운영 현황

로그인 후 우측 상단의 "운영현황" 버튼을 클릭합니다.

RMS
ROUTER MANAGEMENT SYSTEM

운영현황 | 라우터검색

◎ 운영현황
라우터 선택 : CNR-M100 ▼

기본정보

- ▶ 선택 라우터 : CNR-M100
- ▶ 운영중인 라우터 : 1 / 23 (운영중/총설치)

서버 상태

- ▶ 제어 서버 : 양호

버전별현황

- ▶ FW 최신 버전 : ZMPSDK7520V2V1.0.4B10

ZMPSDK7520V2V1.0.4B10	1
ZMPSDK7520V2V1.0.4B04P01	21
0.0.0	1
- ▶ APN

기타 (m2m-router.lguplus.co.kr)	18
기타 (m2m-public.lguplus.co.kr)	2
기타 (internet.lguplus.co.kr)	1
기타 (NA)	1
기타 (-)	1
- ▶ RMS 최신 버전 : 3

3	1
1	22

라우터 등록현황

- ▶ 날짜 : 2017-08-15

없음	없음
----	----

해당 단말의 모델명을 선택하면 펌웨어 버전, APN 등의 운영현황을 확인할 수 있습니다.